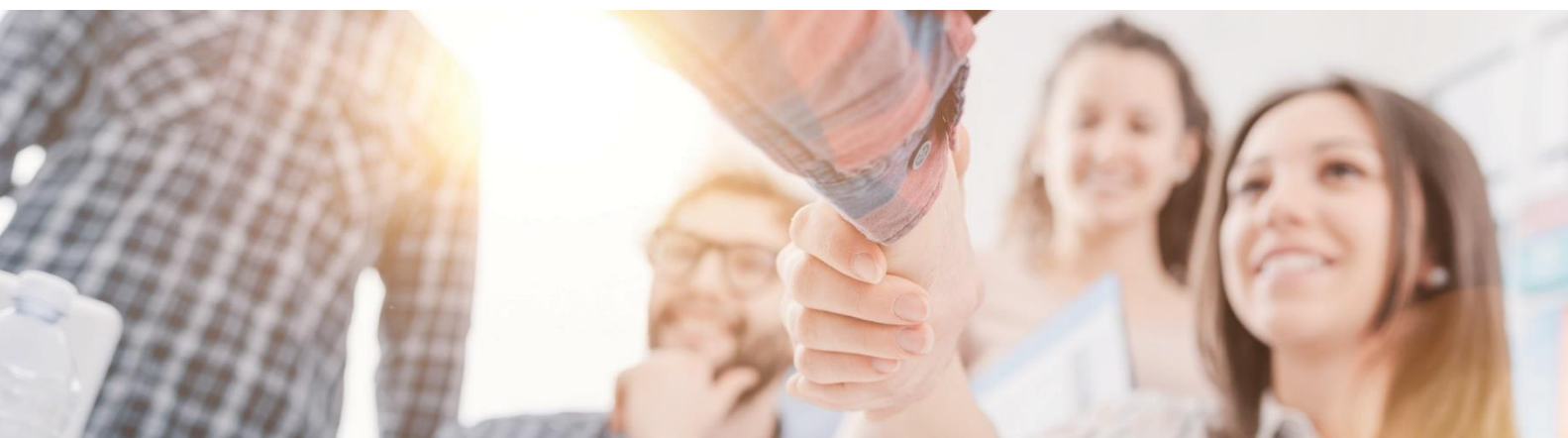


COLLANA
FOCUS
ANPAL
N°23

ANPAL
Agenzia Nazionale Politiche Attive del Lavoro



GARANZIA GIOVANI IN ITALIA

NOTA MENSILE
N°2 / 2018



UNIONE EUROPEA

Iniziativa a favore dell'Occupazione Giovanile
Fondo Sociale Europeo
Investiamo nel tuo futuro



ISSN 2724-5551

All'interno del Programma Garanzia Giovani un individuo può effettuare una o più registrazioni/prese in carico. Nel caso di registrazioni multiple nella presente nota si considera la registrazione/presa in carico più recente.

Gli indicatori presentati sono: il tasso di copertura dei presi in carico (p. 5) è il rapporto tra il numero dei giovani presi in carico e i giovani registrati al netto delle cancellazioni di ufficio intervenute prima della presa in carico; il tasso di copertura dei giovani avviati ad una politica attiva (p. 6) è il rapporto tra il numero dei giovani avviati e il numero dei presi in carico al netto dei cancellati dopo la presa in carico per mancanza di requisiti.



ANPAL, 2018

La nota mensile è a cura della Struttura di ricerca e consulenza tecnico-scientifica I – Monitoraggio e valutazione dei servizi per l'impiego e delle politiche occupazionali

Coordinamento: Paola Stocco

Per informazioni: Struttura1ANPAL@anpal.gov.it

Questa pubblicazione è disponibile su internet all'indirizzo www.anpal.gov.it

Tutti i diritti riservati. È consentita la riproduzione a fini didattici e non commerciali, a condizione che venga citata la fonte

Dati aggiornati al 28 febbraio 2018

... sono oltre 1,2 milioni i giovani registrati al Programma Garanzia Giovani, al netto di tutte le cancellazioni di ufficio. Rispetto ai registrati, i presi in carico da parte dei servizi competenti sono pari al 77,9%. L'81% dei presi in carico sono giovani con una maggiore difficoltà ad inserirsi nel mercato del lavoro (profiling medio-alto e alto).

Il numero di utenti che è stato preso in carico dai centri per l'impiego è nettamente più elevato in confronto a quanto registrato per le agenzie per il lavoro (rispettivamente 78,9% e 21,1%), ma nelle Regioni del Nord-Ovest questa distribuzione si inverte: il 21,8% dei giovani è stato preso in carico dai centri per l'impiego mentre il 78,2% dalle agenzie per il lavoro.

Per quanto riguarda l'attuazione, il 55,2% dei giovani presi in carico dai servizi è stato avviato a un intervento di politica attiva. Il 59,4% delle azioni è rappresentato dal tirocinio extra-curricolare. Seguono gli incentivi occupazionali con il 23,4%. La formazione è il terzo percorso più diffuso (12,6%).

Rispetto a chi ha completato l'intervento di politica attiva, sono 244.539 i giovani occupati al 28 febbraio 2018, cioè il 49,5%. Il tasso di inserimento occupazionale rilevato a 1, 3, 6 mesi dalla conclusione dell'intervento in Garanzia Giovani passa dal 40,9% (1 mese) al 49,6% (6 mesi). Il primo ingresso nel mercato del lavoro entro il mese successivo alla conclusione del percorso riguarda il 40,6% dei giovani, percentuale che sale al 57,7% se si guarda ad un lasso temporale più lungo (entro 6 mesi).

... young people registered in the Youth Guarantee Program are over 1,2 million, bar ineligible applications. The share of registered young people taken in charge by the relevant employment services is 77,9%. 81% of them face more difficulties in entering the labor market (medium-high and high profiling index).

Compared to Private Employment Services (PREs), Public Employment Services (PESs) took in charge a higher percentage of customers (21,1% and 78,9% respectively) with the exception of the North-West Regions, where the distribution is the opposite: 21,8% of young people were taken in charge by PREs against 78,2% by PESs.

With regards to the implementation, active policy measures were delivered to 55,2% of the young people taken in charge by the employment services (both public and private). With 59,4%, traineeship appears to be the most implemented measure, followed by employment bonuses (23,4%) and specialized training (12,6%).

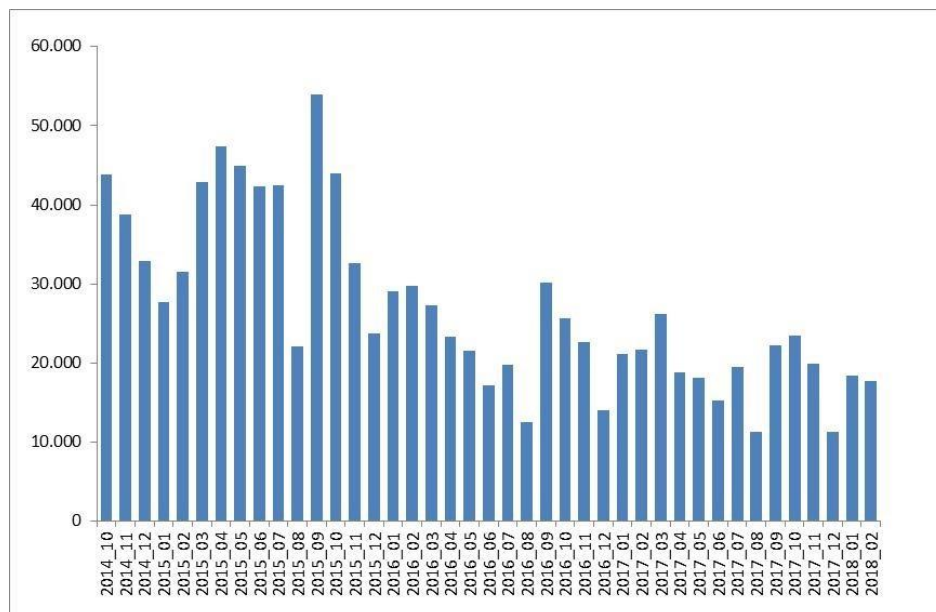
Considering the young people having concluded their activity in the Program, over 244 thousand of them (49,5%) are known to be in employment as at 28 February 2018. The labor market integration rate collected after 1, 3 and 3 months from the conclusion of the activity in the Youth Guarantee increases from 40,9% after 1 month to 49,6% after 6 months. 40,6% of people first entered the labor market within one month after the conclusion of their active policy measure, while the percentage rises to 57,7% in a longer period of time (within 6 months).

LA PARTECIPAZIONE DEI GIOVANI AL PROGRAMMA

I giovani che si sono registrati al Programma Garanzia Giovani nel mese di febbraio 2018 sono oltre 16 mila, raggiungendo nel complesso del periodo maggio 2014 - febbraio 2018 un milione e 282 mila, al netto di tutte le cancellazioni di ufficio.

L'andamento mensile dei registrati risente della componente stagionale, aumentando dopo la pausa estiva e dopo le festività natalizie; tuttavia nel corso degli anni tale effetto si è attenuato (figura 1).

Figura 1. Flussi mensili dei registrati



Fonte: ANPAL (dati al 28 febbraio 2018)

LE REGISTRAZIONI

Lo stesso giovane può effettuare più registrazioni a distanza di tempo.

Nel complesso le registrazioni al Programma, al netto delle cancellazioni d'ufficio, sono 1.332.170.

I giovani registrati al 28 febbraio 2018 sono 1.282.908

La maggior parte dei giovani ha effettuato la registrazione al Programma nelle Regioni meridionali (42,5%), mentre il 16% nelle Regioni del Nord-Est. Tra i registrati si osserva una leggera differenza di genere a favore della popolazione maschile (51,7%). Il 54,6% dei registrati ha un'età compresa tra i 19 e i 24 anni e solo il 10% risulta minorenni. Il 92% dei giovani che si registra possiede la cittadinanza italiana. Tutte le caratteristiche menzionate rispecchiano la distribuzione media per area geografica, ad eccezione della cittadinanza che vede la quota degli stranieri sottodimensionata nelle regioni meridionali (tavola 1).

Tavola 1. Giovani registrati secondo alcune caratteristiche e per area geografica (v. %)

	Nord-Ovest	Nord-Est	Centro	Sud e Isole	Totale	
Totale	22,1	16,0	19,5	42,5	100,0	■ Nord-Ovest ■ Nord-Est ■ Centro ■ Sud e Isole
<i>Genere</i>						
Maschi	54,0	50,8	51,0	51,2	51,7	23,1 15,7 19,2 42,1
Femmine	46,0	49,3	49,0	48,9	48,3	21,0 16,3 19,7 43,0
<i>Età</i>						
15-18 anni	12,1	15,7	8,2	7,7	10,0	26,6 24,9 15,9 32,5
19-24 anni	55,4	53,5	54,5	54,7	54,6	22,4 15,6 19,4 42,6
25-29 anni	32,5	30,9	37,3	37,6	35,4	20,3 14,0 20,5 45,2
<i>Cittadinanza</i>						
Italiana	88,5	84,5	89,6	97,8	92,0	21,2 14,7 18,9 45,2
Estera	11,5	15,6	10,4	2,2	8,0	31,8 31,0 25,3 11,9

Fonte: ANPAL (dati al 28 febbraio 2018)

I GIOVANI PRESI IN CARICO

I giovani presi in carico sono 999.343, quasi 4 mila in più rispetto al mese precedente. L'81% dei presi in carico presenta una maggiore difficoltà ad inserirsi nel mercato del lavoro (profiling medio-alto e alto), percentuale che sale al 92,1% nelle Regioni meridionali, con una maggiore incidenza del profiling alto. La maggior parte dei giovani ha un titolo di studio di scuola secondaria superiore (57,6%). Nel

78,9% dei casi la presa in carico avviene presso un CPI tutto il territorio nazionale ad eccezione del Nord-Ovest dove il 78,2% dei giovani viene preso in carico dalle strutture accreditate (tavola 2).

Tavola 2. Giovani presi in carico secondo alcune caratteristiche e area geografica (v. %)

	Nord-Ovest	Nord-Est	Centro	Sud e Isole	Totale	Legend: Nord-Ovest Nord-Est Centro Sud e Isole			
Totale	18,1	17,5	20,3	44,2	100,0	18,1	17,5	20,3	44,2
<i>Livello di profilazione</i>									
Profiling basso	18,6	16,9	13,8	6,8	12,1	27,7	24,4	23,2	24,7
Profiling medio-basso	10,7	15,8	8,2	1,1	6,9	28,1	40,2	24,4	7,3
Profiling medio-alto	50,4	48,3	49,5	27,7	39,8	22,9	21,2	25,2	30,7
Profiling alto	20,3	19,0	28,4	64,4	41,2	8,9	8,1	14,0	69,0
<i>Livello di istruzione</i>									
Istruzione secondaria inferiore	23,1	26,2	22,8	22,8	23,5	18,0	19,5	19,7	42,9
Istruzione secondaria superiore	58,5	53,0	56,1	59,7	57,6	18,5	16,1	19,7	45,7
Istruzione terziaria	18,4	20,8	21,1	17,5	19,0	17,7	19,2	22,4	40,7
<i>Servizi per il lavoro</i>									
CPI	21,8	95,1	97,8	87,3	78,9	5,0	21,1	25,1	48,8
APL	78,2	4,9	2,2	12,7	21,1	67,2	4,1	1,1	26,6

Fonte: ANPAL (dati al 28 febbraio 2018)

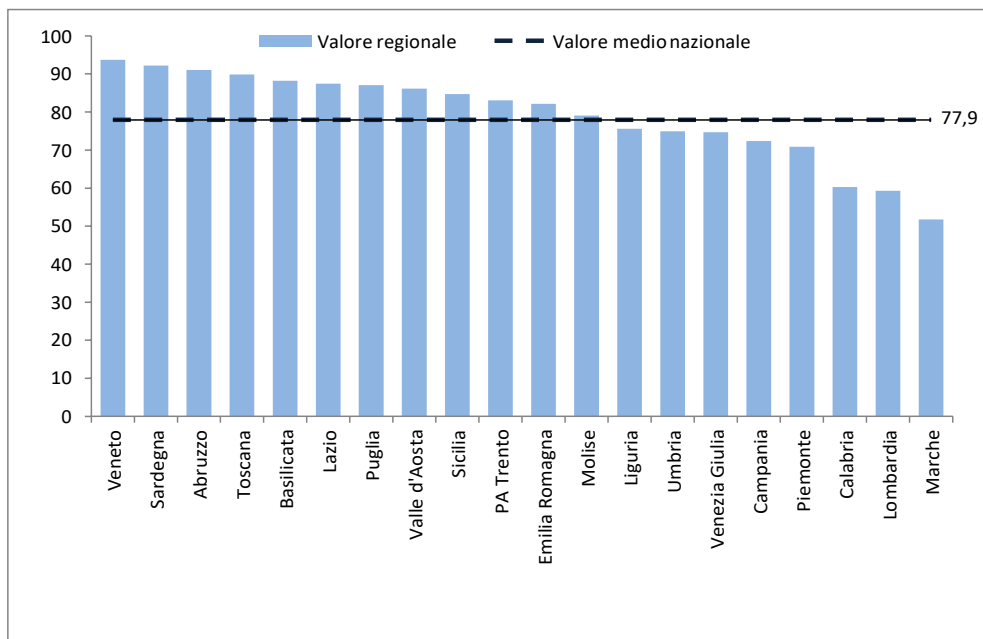
I giovani presi in carico sono il 77,9% dei registrati

TEMPI DI ATTESA

Dalla registrazione alla presa in carico trascorrono in media 76 giorni, che diventano 88 se il giovane possiede un livello di istruzione universitario e 62 se ha solo la licenza media.

Se il giovane si è rivolto ad un'agenzia per il lavoro privata i tempi si riducono di 2 giorni.

Figura 2. Registrati e presi in carico per regione. Indice di copertura (v. %)



Fonte: ANPAL (dati al 28 febbraio 2018)

Tavola 3. Tasso di copertura dei giovani che hanno avuto una misura di politica attiva su presi in carico (al netto delle cancellazioni d'ufficio) secondo alcune caratteristiche (v. %)

	Tasso di copertura
Totale	55,2
<i>Genere</i>	
Maschi	54,7
Femmine	55,8
<i>Età</i>	
15-18 anni	54,6
19-24 anni	56,2
25-29 anni	53,9
<i>Livello di profilazione</i>	
Profiling basso	60,0
Profiling medio-basso	67,9
Profiling medio-alto	58,8
Profiling alto	47,9
<i>Area geografica</i>	
Nord-Ovest	71,0
Nord-Est	64,5
Centro	58,5
Sud e Isole	43,9

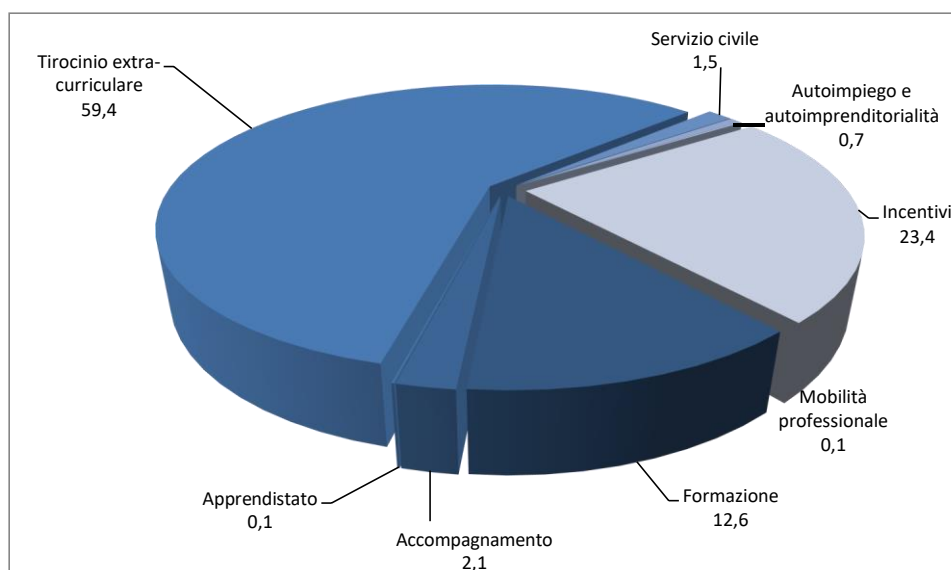
Fonte: ANPAL (dati al 28 febbraio 2018)

Il 55,2% dei giovani presi in carico è stato avviato ad un intervento di politica attiva. Questa percentuale scende al 47,9% nel caso dei giovani con profiling alto (con più difficoltà ad inserirsi nel mercato del lavoro) e arriva al 67,9% per i giovani con profiling medio-basso. Se nel Mezzogiorno il tasso di copertura è pari al 43,9%, nelle Regioni Nord-Est supera il 64% e arriva al 71% nelle Regioni del Nord-Ovest (tavola 3).

524.789 sono i giovani avviati ad un intervento di politica attiva

Le misure di politica attiva complessivamente erogate sono 638.468. Il tirocinio extra-curricolare è la politica attiva maggiormente utilizzata (59,4%) seguita dagli incentivi occupazionali (23,4%). La formazione riguarda il 12,6% delle misure, mentre il 2,1% sono attività di accompagnamento al lavoro. Residuale il ricorso alle altre misure (figura 3). A partire dal mese di febbraio 2018 i dati includono il nuovo incentivo Occupazione Neet.

Figura 3. Misure di politica attiva (v.%)



Fonte: ANPAL (dati al 28 febbraio 2018)

INCENTIVI OCCUPAZIONALI

Gli incentivi occupazionali comprendono:

- Bonus occupazionale (2015-2016): 43,1%;
- Super bonus (trasformazione tirocini 2016): 7,3%;
- Incentivo occupazione giovani (2017): 47,4%.
- Incentivo occupazione Neet (2018): 2,2%

GLI INSERIMENTI OCCUPAZIONALI

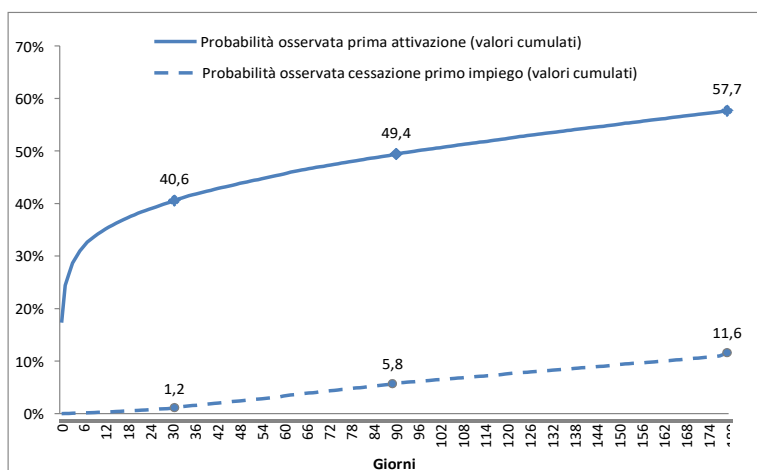
Rispetto a chi ha completato l'intervento di politica attiva sono 244.539 i giovani occupati al 28 febbraio 2018, cioè il 49,5%. Considerando tre momenti diversi, a 1, 3, 6 mesi dalla conclusione dell'intervento in Garanzia Giovani, il tasso di inserimento occupazionale passa dal 40,9% al 49,6%. Osservando le caratteristiche dei giovani occupati la differenza tra gli uomini e le donne si attesta intorno ai 5 punti percentuali, mentre il tasso di inserimento aumenta

Tavola 4. Tasso di inserimento occupazionale a 1, 3, 6 mesi dalla conclusione degli interventi secondo alcune caratteristiche del target (v. %)

	Tasso di occupazione		
	A 1 mese	A 3 mesi	A 6 mesi
Totale	40,9	46,3	49,6
<i>Genere</i>			
Maschi	43,7	48,9	51,9
Femmine	37,9	43,7	47,1
<i>Età</i>			
15-18 anni	30,4	35,2	38,5
19-24 anni	42,3	47,8	51,0
25-29 anni	41,6	47,2	50,4
<i>Livello di istruzione</i>			
Licenza media	34,5	38,7	41,1
Diploma superiore	42,4	48,1	51,5
Istruzione terziaria	42,9	49,1	52,8
<i>Livello di profilazione</i>			
Profiling basso	59,6	64,9	68,2
Profiling medio-basso	51,5	57,9	61,4
Profiling medio-alto	44,1	49,9	53,1
Profiling alto	28,6	33,6	36,7
<i>Area geografica</i>			
Nord-Ovest	53,9	59,0	62,5
Nord-Est	49,1	55,3	59,0
Centro	41,0	46,7	49,5
Sud e Isole	28,3	33,6	36,6

Fonte: ANPAL (dati al 28 febbraio 2018)

Figura 4. Primo inserimento occupazionale nei 6 mesi successivi alla conclusione dell'intervento

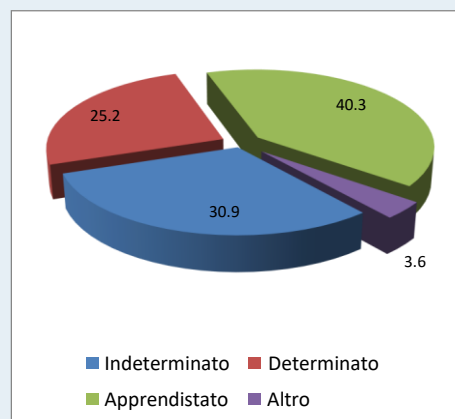


Fonte: ANPAL (dati al 28 febbraio 2018)

al crescere del titolo di studio. I giovani con minori difficoltà di inserimento nel mercato del lavoro, ossia quelli con profiling basso, hanno maggiori opportunità occupazionali. Dal punto di vista territoriale i tassi di occupazione registrano valori più elevati al Nord, in particolare nelle Regioni del Nord-Ovest, rispetto a quelle del Centro e del Sud e Isole (tavola 4).

LE TIPOLOGIE CONTRATTUALI

Il 40,3% dei giovani risulta occupato con un contratto di apprendistato, il 30,9% è a tempo indeterminato e il 25,2% a tempo determinato.



Il 70,6% dei giovani che ha portato a termine una misura ha avuto almeno una esperienza di lavoro

Nel 40,6% dei casi il primo ingresso nel mercato del lavoro avviene entro il mese successivo alla conclusione del percorso, percentuale che sale al 57,7% a sei mesi. L'11,6% dei giovani termina il primo rapporto di lavoro nei sei mesi successivi alla conclusione dell'intervento in Garanzia Giovani (figura 4).

COLLANA
FOCUS
ANPAL